

Bloc 5. Informació, formació i civisme

5.1 FORMACIÓ D'UNA COMISSIÓ DE SEGUIMENT DEL PLA DINTRE DE L'OBSERVATORI DE LA MOBILITAT I DEFINICIÓ DE LA SEVA ESTRUCTURA HUMANA.....	2
5.2 ELABORACIÓ D'UNA MEMÒRIA ANUAL DE DADES DE MOBILITAT I D'UN VISOR DE LA MOBILITAT DE BADALONA. "L'OBSERVATORI DE LA MOBILITAT"	3
5.3 CAMPANYES DE SENSIBILITZACIÓ I COMUNICACIÓ EN MATÈRIA DE SEGURETAT VIÀRIA	5
5.4 CAMPANYES DE SENSIBILITZACIÓ SOBRE LA BICICLETA I ELS SEUS BENEFICIS EN SALUT I MEDI AMBIENT.	6
5.5 CAMPANYES I ACTES DE PROMOCIÓ DE LA MOBILITAT A PEU.....	8
5.6 REALITZACIÓ DE JORNADES DE FORMACIÓ CONTINUADA A CONDUCTORS I CONDUCTORES.....	10
5.7 MODIFICACIÓ DE L'ACTUAL WEB MUNICIPAL PEL QUE FA ALS CONTINGUTS DE MOBILITAT	13

Proposta 5.1

5.1 Formació d'una Comissió de Seguiment del Pla dintre de l'Observatori de la Mobilitat i definició de la seva estructura humana.



03/2012

Línia estratègica general:

5. Millorar la informació, la formació, la implicació i el civisme de la ciutadania

5.1 Creació de l'Observatori de la Mobilitat i millora en el tractament de la informació vinculada a la mobilitat

Model de ciutat. Objectiu al que respon:

Millora de la mobilitat interna

Mode a Peu	Aparcaments
Mode amb bicicleta	Mercaderies
Transport públic	Seguretat viària
Vehicle privat	Medi Ambient

Zona d'actuació:

Municipi de Badalona

Descripció de l'actuació:

Es proposa la creació d'una **Comissió de Seguiment del Pla de Mobilitat** que permeti gestionar tots els aspectes relacionats amb la mobilitat i els desplaçaments dels ciutadans de Badalona. Aquest organisme, ha d'estar integrat de ple en els departaments de l'Ajuntament de Badalona, fent especial incidència en l'evolució dels aspectes que permetin una millora de la mobilitat de la ciutat, especialment realitzant el seguiment de les propostes plantejades pel Pla de Mobilitat Urbana.

Les principals tasques que ha de complir l'Observatori de la Mobilitat de Badalona són:

- Fer el seguiment del desenvolupament de les propostes del PMU de Badalona
- Actualitzar i fer el seguiment dels indicadors i dels escenaris del PMU de Badalona
- Ha d'estar present i ser part activa del Pacte de la Mobilitat i de tots els plans i comissions que afectin en algun aspecte a la mobilitat de Badalona. Com per exemple qüestions referents a: transport públic, carreteres, carrils bici, urbanització de carrers, implantació de carrils bici, etc.
- Ha de ser l'organisme comú entre els diferents departaments de l'Ajuntament per tal de garantir el correcte desenvolupament de les mesures adoptades en mobilitat: urbanisme, via pública, medi ambient, guàrdia urbana, etc.
- Ha de ser capaç de reunir i difondre informació relacionada amb la mobilitat, que habitualment acostuma a ser dispersa i difícil d'aconseguir. Ha de partir de totes les dades que disposi del PMU o d'altres plans específics i anar actualitzant-la.

Es proposa que aquesta proposta es financii a nivell intern pel propi Ajuntament, i que part de l'equip actual que gestiona algun dels departaments d'urbanisme, Via Pública o Medi Ambient sigui part integrant de l'Observatori de Mobilitat de Badalona.





Línia estratègica general:

5. Millorar la informació, la formació, la implicació i el civisme de la ciutadania

5.1 Creació de l'Observatori de la Mobilitat i millora en el tractament de la informació vinculada a la mobilitat

Model de ciutat. Objectiu al que respon:

Millora de la mobilitat interna

Mode a Peu	Aparcaments
Mode amb bicicleta	Mercaderies
Transport públic	Seguretat viària
Vehicle privat	Medi Ambient

Zona d'actuació:

Municipi de Badalona

Descripció de l'actuació:

Una de les tasques de la Comissió de Seguiment del PMU serà la creació de l'**Observatori de la Mobilitat**. Aquest ha d'elaborar una **Memòria Anual** on es recopilin totes les dades referents a mobilitat del municipi de Badalona. Aquesta Memòria permetrà:

- Disposar d'estadística completa i actualitzada en matèria de mobilitat.
- Fer el seguiment del desenvolupament de les propostes del PMU de Badalona
- Actualitzar i fer el seguiment dels indicadors i dels escenaris del PMU de Badalona
- Fer un resum de les principals novetats o millores destacables en matèria de mobilitat, fet que pot servir per a eina eficient per mostrar les actuacions en mobilitat a la ciutat.

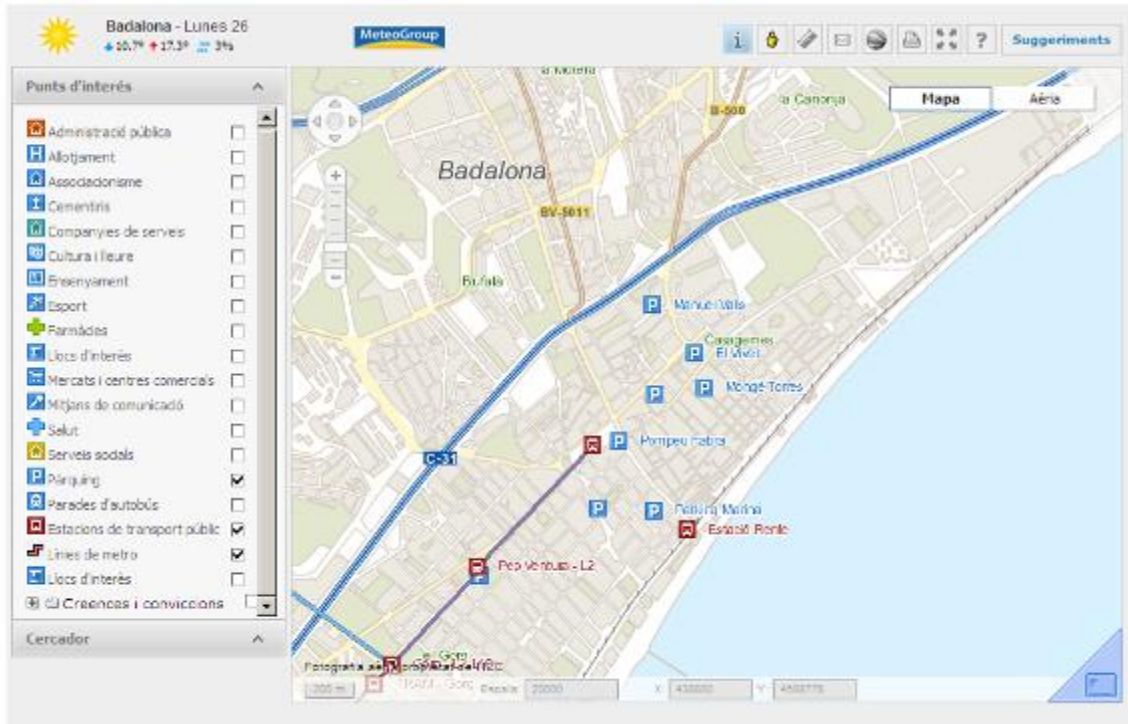
L'anuari és un instrument que ha d'anar més enllà de la mera recopilació de dades més estadístiques i que ha de permetre recopilar tot tipus d'informació. És una bona oportunitat per tal de disposar de dades que difícilment es troba a nivell global de ciutat, com per exemple: amplades de voreres, nombre de guals de vianants i estat, nombre de carreres pacificats, nombre de carrils bici, nombre d'aparcaments bici, nombre i tipologia de places regulades i moltes altres variables més.

Una eina que **facilitarà molt l'elaboració de l'Anuari de la Mobilitat és el Visor de la Mobilitat de Badalona**. Es planteja elaborar un visor tipus la Guia de la ciutat que actualment ja disposa Badalona, però adaptat o específicament pensat per dades de mobilitat (encara que s'hi poden incorporar d'altres informacions i capes com poden ser les pròpies dades de la guia o bé altres tipus de dades, si es vol, a nivell urbanístic o cadastral.

Aquest visor ha de permetre:

- Aprofitar les dades georeferenciades i les bases de dades (GIS) elaborades pel PMU de Badalona. Durant l'elaboració del PMU s'ha recopilant nombrosa informació molt interessant que cal mantenir-la i actualitzar-la.
- Aprofitar dades georeferenciades d'altres plans, com per exemple el Pla d'Accessibilitat Universal del 2006.

- Disposar d'una eina que permeti saber a l'Ajuntament l'estat actual de la ciutat, organitzant i gestionant molt millor qualsevol actuació que es realitzi.
- Algunes de les capes que podria incorporar el visor són: guals de vianants, amplada de voreres, places d'aparcaments, places de zona blava
- Aquesta eina permet tenir una part pública, de cara a la ciutadania i una altra part privada de gestió pròpia de l'Ajuntament.



Guia de la ciutat de Badalona amb alguna de les seves capes relacionades amb mobilitat



EL DUEL MOBILITAT: abduïda per mètrica de total

Transport	2007	2008	2009	2010
Persones				
Diària Bàsica	11.021	11.120	10.900	9.149
Fora de Bàsica	1.246	1.127	1.100	1.000
Diària de Bàsica	1.022	1.007	1.020	1.027
Total generat	13.513	13.254	12.900	11.156
Total atret	14.143	13.976	14.074	14.200
Índex d'Equilibri	96%	97%	96%	96%
Esports				
Diària Bàsica	1.190	1.210	1.000	1.000
Fora de Bàsica	900	1.000	1.000	1.000
Diària de Bàsica	1.210	1.200	1.000	1.000
Total generat	2.090	2.210	2.000	2.000
Total atret	2.090	2.210	2.000	2.000
Índex d'Equilibri	97%	97%	97%	97%
Total				
Diària Bàsica	14.710	14.540	13.900	11.149
Fora de Bàsica	1.146	1.127	1.100	1.000
Diària de Bàsica	1.022	1.007	1.020	1.027
Total generat	16.798	16.774	16.000	13.149
Total atret	17.379	17.203	17.074	17.200
Índex d'Equilibri	97%	98%	97%	97%

Anuaris estadístics de mobilitat o anuals generals de municipis on hi ha una part de dedicada a la mobilitat



Proposta 5.3

5.3 Campanyes de sensibilització i comunicació en matèria de seguretat viària



06/2012

Línia estratègica general:

5. Millorar la informació, la formació, la implicació i el civisme de la ciutadania:

5.2. Realitzar campanyes i projectes de sensibilització i de millora de la mobilitat

Model de ciutat. Objectiu al que respon

Millora de la mobilitat interna i externa

Famílies – Modes afectats

Mode a Peu	Aparcaments
Mode amb bicicleta	Mercaderies
Transport públic	Seguretat viària
Vehicle privat	Medi Ambient

Zona d'actuació

Tota la ciutat

Descripció de l'actuació:

L'objectiu de les campanyes haurà de ser fer una crida a la responsabilitat personal per evitar distraccions o actituds que poden derivar en accidents de trànsit i

Les campanyes de comunicació i sensibilització es desenvoluparan per mitjà d'anuncis a internet, ràdio, televisió i premsa, però també poden instal·lar-se missatges al viari públic dirigits a conductors i als vianants.

Es proposa en primer terme la creació i planificació de la campanya i implantar-la al llarg de la vigència del pla de mobilitat segons la periodificació que es consideri oportuna.

El cost unitari de les campanyes és de 10.000€



Línia estratègica general:

5. Millorar la informació, la formació, la implicació i el civisme de la ciutadania

5.2 Realitzar campanyes i projectes de sensibilització i de millora de la mobilitat

Model de ciutat. Objectiu al que respon:

Millora de la mobilitat interna

Mode a Peu	Aparcaments
Mode amb bicicleta	Mercaderies
Transport públic	Seguretat viària
Vehicle privat	Medi Ambient

Zona d'actuació

Municipi de Badalona

Descripció de l'actuació:

Per a potenciar l'ús quotidià (i també l'ús lúdic) de la bicicleta a Badalona, **el PMU proposa la realització d'un mínim d'una campanya anual durant el període de vigència del present Pla**, que promocienin i sensibilitzin sobre l'ús de la bicicleta. Els objectius de les campanyes seran:

- Explicar els beneficis en salut de l'ús quotidià de la bicicleta. En aquest aspecte seria interessant destacar amb dades concretes els principals beneficis de realitzar exercici diari amb la bicicleta respecte d'algú que ho fa amb vehicle privat motoritzat.
- Explicar els beneficis en matèria ambiental. En aquest aspecte seria interessant explicar l'estalvi energètic i en emissions d'un viatge tipus en bicicleta respecte a un altre amb vehicle privat motoritzat.
- Medis generals de promoció de la bicicleta: pàgina web, tríptics, cartells, anuncis a la revista municipal, etc.
- Promocionar els mitjans que proporciona l'Ajuntament en matèria de bicicletes: carrils bici, aparcaments de bicicletes, etc. Cal informar a la ciutadania de tots els mitjans que es disposen per a l'ús de la bicicleta. També en aquest aspecte és important anar actualitzant les dades a partir de les actuacions que proposa el PMU.
- Continuar amb els actes festius com les pedalades populars i altres semblants
- Contactar amb les principals associacions de ciclistes per tal que col·laborin amb les promocions ciclistes.

Per a la definició concreta dels continguts de cada campanya i per a la seva execució, es desenvoluparà una metodologia basada en quatre etapes:

- Identificació de la problemàtica i/o aspecte a millorar vinculat a la mobilitat amb bicicleta.
- Disseny específic de la campanya. Es definirà a qui va dirigida (actors implicats a convocar), quan es realitza i com es realitza (a través de quins canals s'ofereix la informació).

En aquest sentit, l'experiència demostra que per a maximitzar els beneficis derivats d'aquest tipus de processos, és òptim crear campanyes que s'estructurin a partir de "tallers temàtics" reduïts on s'incentiva a la població a participar i a col·laborar. El nombre de tallers dependrà tant del volum d'usuaris inscrits a la campanya, com dels temes a tractar.

Es proposa realitzar aquestes activitats a la Setmana de la Mobilitat de Badalona



XXIX Festa de la bicicleta (2011) amb una pedalada popular a Badalona i cartell promocional de la Diputació de Barcelona promocionant la llera recuperada del riu Besòs

**Línia estratègica general:****5. Millorar la informació, la formació, la implicació i el civisme de la ciutadania***5.2 Realitzar campanyes i projectes de sensibilització i de millora de la mobilitat***Model de ciutat. Objectiu al que respon:**

Millora de la mobilitat interna

Mode a Peu	Aparcaments
Mode amb bicicleta	Mercaderies
Transport públic	Seguretat viària
Vehicle privat	Medi Ambient

Zona d'actuació

Municipi de Badalona

Descripció de l'actuació:

Per a potenciar els desplaçaments a peu com a manera habitual de desplaçament per l'interior de Badalona, **el PMU proposa la realització d'un mínim d'una campanya anual durant el període de vigència del present Pla.**

Les campanyes es poden enfocar en dos aspectes: la millora de la salut individual que representa fer desplaçaments quotidians a peu, i la millora de la salut col·lectiva que representa la minimització dels efectes sobre altres desplaçaments en vehicle privat motoritzat. De forma generalitzada es proposa:

- Explicar els beneficis en salut de l'ús quotidià dels desplaçaments a peu. En aquest aspecte seria interessant destacar amb dades concretes els principals beneficis de realitzar exercici diari caminant respecte d'algú que ho fa amb vehicle privat motoritzat. També es important explicar els temps de desplaçament de certs itineraris per demostrar que a vegades els cost del temps en altres mitjans és més elevat.
- Explicar els beneficis en matèria ambiental. En aquest aspecte seria interessant explicar l'estalvi energètic i en emissions d'un viatge tipus a peu respecte a un altre amb vehicle privat motoritzat.
- Medis generals de promoció dels desplaçaments a peu: pàgina web, tríptics, cartells, anuncis a la revista municipal, etc.
- Promocionar els mitjans que proporciona l'Ajuntament en matèria de desplaçaments a peu: ampliació de voreres, adaptació de guals de vianants, millora dels passos soterrats, pacificació de vies, etc. Cal informar a la ciutadania de tots els mitjans que es disposen per a l'ús de la mobilitat a peu. També en aquest aspecte és important anar actualitzant les dades a partir de les actuacions que proposa el PMU.
- Promocionar ates festiu com caminades populars, visites guiades per barris, visites guiades de patrimoni, etc.

Per a la definició concreta dels continguts de cada campanya i per a la seva execució, es desenvoluparà una metodologia basada en quatre etapes:

- Identificació de la problemàtica i/o aspecte a millorar vinculat a la mobilitat a peu.
- Disseny específic de la campanya. Es definirà a qui va dirigida (actors implicats a convocar), quan es

realitza i com es realitza (a través de quins canals s'ofereix la informació).

En aquest sentit, l'experiència demostra que per a maximitzar els beneficis derivats d'aquest tipus de processos, és òptim crear campanyes que s'estructurin a partir de "tallers temàtics" reduïts on s'incentiva a la població a participar i a col·laborar. El nombre de tallers dependrà tant del volum d'usuaris inscrits a la campanya, com dels temes a tractar.

Es proposa realitzar aquestes activitats a la Setmana de la Mobilitat de Badalona

17a CAMINADA POPULAR AL VOLTANT DE BADALONA

23 d'octubre de 2011*

Sortida de la parada d'autobusos de Can Ruti
a les 9 del matí



Itinerari: Can Ruti, font del Pop o de Beu i Tapo, torrent de Pomar, l'ateral B-20, les Castes (Montgat), parc de la Mediterrània, les Mallorquines (Montgat), pla de la Concòrdia del riu de les Bateriaes (Montgat), mar de Sant Jordi (Montgat), Camí dels Francesos (Tiana), torrent de Pomar i Can Ruti.

Punts d'inscripció:

- Llibreria **EL FULL** - c/ Guifré, 109
- Mitja hora abans de la sortida, a l'aparcament de Can Ruti

Per a més informació: tel. 610 886 769

Col·laboren:



* Com podeu observar s'ha canviat el dia previst inicialment per fer la caminada

The screenshot shows the website 'líniabadalona' with a news article titled 'Caminada popular per salut'. The article text includes: 'Rota cívica, capot asfòltic, bona energia. Aquesta són els drets i deures de la caminada popular que organitza el Club Esportiu Badalona. Aquesta és l'última activitat que farà per completar la tercera edició del projecte Marxa de Salut que ha començat amb més de 1000 participants i que té com a objectiu aconseguir una millora en la salut pública a través de la caminada popular. La caminada popular començarà a les 10 del matí al carrer del Mar i acabarà amb el pas pel riu de les Bateriaes, tot i que també es podrà fer a soltes a qualsevol hora de la jornada que hi vulgui participar segun haurà de PARLERS DE SALUT. A les conferències d'aquesta i de les comitè a via informació d'atenció primeria de l'Institut Català de Salut. A més a més, a la sortida del projecte Marxa de Salut de l'Ajuntament de Badalona, Laura del Rio i el responsable de l'Associació Badalona Running, Daniel Iborra, que van explicar les seues experiències personals als participants. L'objectiu d'aquestes activitats és fomentar una millora de la salut i la qualitat d'una activitat física regular entre els ciutadans. Dos factors que són molt importants per prevenir l'aparició de problemes de salut: reduir l'autonomia i el benestar personal.'

Cartell promocional de la 17a Caminada Popular al voltant de Badalona i de la Caminada popular per la salut organitzada per l'Ajuntament

**Línia estratègica general:**

5. Millorar la informació, la formació, la implicació i el civisme de la ciutadania:

5.2. Realitzar campanyes i projectes de sensibilització i de millora de la mobilitat

Model de ciutat. Objectiu al que respon

Millora de la mobilitat interna i externa

Famílies – Modes afectats

Mode a Peu	Aparcaments
Mode amb bicicleta	Mercaderies
Transport públic	Seguretat viària
Vehicle privat	Medi Ambient

Zona d'actuació

Tota la ciutat

Descripció de l'actuació:

El vehicle privat aporta en moltes ocasions beneficis pels seus usuaris gràcies a la flexibilitat d'horaris i de moviment, el confort i els temps de viatge. A més, molts usuaris es troben amb la necessitat imperativa d'utilitzar el vehicle privat atesa la manca de connexions en transport públic pels seus desplaçaments. Tot i això, el vehicle privat segueix contribuint negativament en certs aspectes tant globals de la xarxa com personals de l'usuari: congestió, emissions, cost econòmic i accidents, entre d'altres.

No obstant, s'ha demostrat que una conducció eficient i segura pot reduir significativament els aspectes negatius esmentats. És per això que es proposa la creació de jornades pels conductors de vehicle privat del municipi, tant per a individuals com per a professionals, per millorar l'eficiència i la seguretat a l'hora de posar-se davant del volant.

Es proposa realitzar aquestes activitats a la Setmana de la Mobilitat de Badalona.

Elements clau per l'eficiència i la seguretat:

A continuació es presenta un llistat d'elements claus que serà imprescindible tractar a la part teòrica del curs:

- Canviar sempre a marxes majors: la manera més eficient de conduir és canviant tan aviat com es pugui de marxa de manera que es recomana fer els canvis al voltant de les 2.500 rpm (revolucions per minut).
- Mantenir una velocitat constant: repetides acceleracions i frenades creen pèrdues d'energia per transmissió de calor als frens. Aquestes pèrdues es tradueixen en una disminució de

l'eficiència que no es tindria en cas de conduir amb una velocitat constant.

- Anar amb marxa elevada i poques revolucions: tot i que generalment s'associa el moviment de l'accelerador amb el consum de gasolina, no necessàriament és així. El punt òptim de consum s'assoleix intentant combinar marxas altes amb baixes rpm's.
- Anticipar-se al tràfic: en consonància amb el punt dos, sobre les pèrdues generades en frenar i per evitar al màxim les reduccions de velocitat, és important preveure les situacions que ocorren a la carretera. Per exemple s'ha de desaccelerar a poc a poc quan hi ha semàfors o congestió.
- Altres mesures: frenar amb el pedal, quan sigui possible, no canviar la marxa al apropar-se a una corba, el pes del cotxe, l'aerodinàmica, l'ús de motors nous, etc.

Beneficis de la conducció eficient i segura:

- Millora de la seguretat pels usuaris.
- Minimitzar les emissions.
- Reducció de la congestió.
- Estalvi econòmic pels usuaris.
- Conducció i ambient més relaxat tant pel conductor com pels passatgers.
- Reducció de la contaminació acústica.

Organització de les jornades:

El curs l'organitzaria l'Ajuntament de Badalona un parell de cops l'any i serien sessions d'1 dia que es compondrien d'una part teòrica i una part pràctica.

- Primera part pràctica: es faria una primera prova de conduir a l'alumne per conèixer l'estil de conducció i els punts a millorar.
- Part teòrica: comunicació i desenvolupament de la conducció eficient i segura. Repassar punt per punt els aspectes, influint per assolir una conducció eficient i segura.
- Segona part pràctica: es faria una segona prova de conducció per aplicar els conceptes apresos, observant les diferències de consum de gasolina, velocitat mitjana i canvis de marxas i poder comparar amb els resultats del primer test.

Estimació del cost

- Creació i planificació d'aquest tipus de jornades amb clubs del sector (RACC): 8.000 €
- Realització anual de les jornades: 8.000 €





Línia estratègica general:

5. Millorar la informació, la formació, la implicació i el civisme de la ciutadania:

5.2. Realitzar campanyes i projectes de sensibilització i de millora de la mobilitat

Model de ciutat. Objectiu al que respon

Millora de la mobilitat interna i externa

Famílies – Modes afectats

Mode a Peu	Aparcaments
Mode amb bicicleta	Mercaderies
Transport públic	Seguretat viària
Vehicle privat	Medi Ambient

Zona d'actuació

Tota la ciutat

Descripció de l'actuació:

La web és un mitjà d'informació dinàmic que permet informar l'usuari les 24h, prioritàriament sobre horaris i itineraris, però també sobre altres components del servei (tarifes, alteracions de servei...). L'objectiu buscat és que l'apartat de mobilitat de la web de l'Ajuntament de Badalona sigui un referent per a qualsevol ciutadà que vulgui consultar algun tema sobre la mobilitat i el transport al municipi. Per fer-ho viable, cal que sigui una web amb tota la informació necessària i constantment actualitzada.

El més fàcil i intuïtiu és que es facin subapartats i es detalli tota la informació possible per cadascun dels modes de transport. A continuació es presenten els possibles subapartats que podrien existir amb la informació necessària per cadascun d'ells.

General:

- El web necessita un **disseny** que permeti una navegació intuïtiva i fàcil a la vegada, amb colors vistosos, alegres i agradables.
- Realitzar una **guia de bones pràctiques i consells** pràctics per cada mode de transport.
- Introducció d'un vincle amb el **carrerer** actual que permeti la localització de qualsevol via del municipi juntament amb els principals equipaments i punts d'interès: ajuntament, escoles, centres mèdics, comerços, hotels, etc.
- Realitzar un apartat de **notícies o actualitat** que informi de les alteracions del servei, incidències, notícies, iniciatives, etc.

Transport públic:

Com a mínim, s'ha de poder trobar les informacions següents:

- Horaris o freqüència de pas per línia
- Cerca d'itineraris de parada a parada (o de porta a porta)
- Plànol detallat de la xarxa
- Informació sobre tarifes i punts de venda
- Rúbrica "contacta amb nosaltres"
- Presentació de la xarxa i de l'empresa operadora (adreça de la seu i telèfon i mail de contacte).

Vehicle privat:

- Informació sobre la xarxa d'aparcament del municipi: mapa amb la ubicació de places, tarifes, adreça i telèfon, tipus de zona, nombre de places, etc..
- Informació sobre els aparcaments de dissuasió sobretot pel que fa a coordinació amb la xarxa de transport públic.
- Informació sobre la localització de les reserves genèriques d'aparcament per PMR.
- Llistat dels comerços de lloguers de cotxes.
- Ubicació en un plànol dels aparcament de mobilitat reduïda i informació pels usuaris.

Camins escolars

- Plànol dels camins escolars predeterminats i informació complementària.
- Adjudicació de camí segons centre escolar.
- Explicació de funcionament de l'iniciativa.

Vianants:

- Plànol de la xarxa zona de vianants.
- Informació per aconseguir el permís de pas en cas de zones accessibles als veïns.
- Informació dels horaris de càrrega i descàrrega a les zones de vianants.

Bicicletes:

- Aparcaments públics de bicicletes.
- Plànol de la xarxa de carril bici i característiques.
- Informació dels comerços de lloguers de bicicletes.

Taxi:

- Presentació de les tarifes del taxi.
- Ubicació de parades de taxi (plànol).
- Fotos de les parades de Badalona.

